

BASINA VE KAMUOYUNA,

Uzun bir süreden beri devam eden "3213 Sayılı Maden Kanunu ve Bazı Kanunlarda Değişiklik Yapılmasına İlişkin Kanun Tasarısı" çalışmaları sonuçlanma aşamasına gelmiş bulunmaktadır. Türkiye Büyük Millet Meclisi Komisyonlarında görüşülmekte olan tasarı çok yakında Meclis Genel Kurulu'na inecektir.

Herhangi bir yasa, her şeyden önce, bir öncelikler-niyetler manzumesine yani bir politika metnine dayanmak zorundadır. Ancak, mevcut Maden Kanunu'nda yapılması öngörülen değişiklikler için ortaya konulan gerekçeler, en başından itibaren madencilik sektörünün genel sorunlarını tam olarak kavramamış ve çağdaş çözümler üretmeye yönelik tasarılanamamıştır.

Bu noktada bilinmesi gereken şudur: Hükümetin dilinden düşürmediği ve programlarında da sıkça yer verdiği "sivil toplum örgütleriyle işbirliği yapılacağı niyeti" bir aldatmacadan öteye gitmemektedir. Söz konusu tasarı, Enerji ve Tabii Kaynaklar Bakanlığı tarafından hazırlanmış, bu süreçte TMMOB'ye bağlı meslek odalarının Meclis Komisyon tutanaklarına da geçen görüşleri dikkate alınmamıştır. Tasarının Meclis Komisyonlarındaki görüşmeleri sürecinde ise aşağıda isimleri yer alan meslek odaları, görüşmelerde bulunması gereken ihtisas örgütleri olarak görülmemiş, ancak kamuoyu gözündeki yadsınamaz ağırlıkları nedeniyle tamamen göz ardı da edilememişlerdir. Bununla beraber, arkalarında herhangi bir kitle bulunmayan, bu nedenle gerçek anlamda bir sivil toplum örgütü bile sayılamayacak birçok irili ufaklı sermaye örgütü, ulus ötesi sermayenin talepleri doğrultusunda süreci yönlendirmeye çalışmışlardır.

Gelinen nokta itibarıyla ortaya çıkan değişiklik tasarısının bırakın sektöre ya da sektör çalışanlarına olumlu bir katkı yapmayı, Türkiye Madencilik Sektörünü tamamen bitme noktasına getireceği görülmektedir. Mevcut şekliyle tasarının taşıdığı en temel olumsuzluklar aşağıda sıralanmaktadır:

- 1) Ülkemizin en değerli yeraltı zenginliklerinden olan bor madenleri üzerindeki koruma kaldırılmakta, bor rezervleri uluslararası tekelin ellerine terk edilmektedir. Bor madenlerimiz ile ilgili 2840 sayılı Kanun hükümleri saklı tutulmalıdır.
- 2) Maden aramaları için verilen ruhsat süreleri, olması gerekenden çok daha fazla tutularak, yeraltı zenginliklerimizin değerlendirilmeden atıl bırakılmasının yolu açılmış olmaktadır. Bu durum, özellikle çok uluslu madencilik şirketleri tarafından, uluslararası pazarlardaki fiyat hareketlerini kontrol altında tutmak amacıyla, ülkemizdeki maden sahalarının üretim yapılmadan kapatılmasına izin verme anlamına gelmektedir.
- 3) Madencilik sektörünün ülke kalkınmasındaki kritik önemi, madenlerin fazla miktarlarda hammadde olarak çıkartılıp yurt dışına satılarak döviz elde edilmesinde değil, ancak, yerli sanayi düşük maliyette ve kaliteli girdi sağlamasındadır. Bu çerçevede, madencilik sektörünün planlanmasında ülke sanayi sektörleri ile entegrasyon ön planda tutulmalıdır. Bu husus, hazırlanan tasarıda tamamen ihmal edilmektedir.
- 4) Verimlilik ve etkinlik bakımından, Maden Kanunu kapsamına alınmasının getireceği önemli bir şey olmadığı bilinmesine karşın, Zonguldak Taşkömürü Havzası Kanun kapsamına alınarak TTK Kurumu'na yeni mali ve hukuki külfetler getirilmektedir. Bu durum, zaten darboğaz içindeki kurumu kapanma noktasına getirecektir.
- 5) Enerji ve Tabii Kaynaklar Bakanlığı'nın madencilik sektörünün gereksinimleri göz önüne alınarak yeniden yapılandırılmasına ve yetişmiş teknik elemanlarca güçlendirilmesine ilişkin hiç bir düzenleme değişiklik tasarısında mevcut değildir. Yasal mevzuatın uygulanması ve uygulamaların denetlenmesi bakımından mevcut yönetsel yapıların yetersizliğinden kaynaklanan sorunlar bulunmaktadır. Tasarıda bu sorunların çözülmemesi, etkin kamu denetiminin sağlanmasındaki zaafiyetin devam etmesine neden olacaktır.
- 6) Gelişmiş ülkelerde uygulanmakta olan, meslek odalarının, üyelerinin mesleki yeterliliklerini saptaması ve belgelendirmesi yetkisi kamusal denetim bakımından önemi yadsınamaz. Yasada bu yönde yapılacak düzenlemeler madencilik sektörünün gelişimine katkı yapacaktır. Ancak, değişiklik tasarısında bu husus tamamen ihmal edilmektedir.
- 7) Madencilik faaliyetlerinin kaynak kaybına yol açmadan, akılcı ve ekonomik kurallara göre ve iş güvenliği ve iş sağlığı esasları çerçevesinde yürütülmesi, bilimsel ve teknik bilginin kullanımı ile mümkündür. Bu durum, sektörde bilim ve teknolojinin uygulayıcısı olan mühendislerin istihdamını gerekli kılmaktadır. Tasarıya ilişkin tüm görüşmelerde bu hususun yasada yer almasına yönelik çabalar gösterilmiş, ancak, yukarıda bahsedilen irili ufaklı sermaye örgütlerinin önemli bir kısmı tarafından söz konusu çabalar engelleme ile karşılaşılmıştır.
- 8) Sektörde yapılan her tür faaliyete ilişkin bilgi ve belgenin üretimi ve söz konusu üretimlerin saklanması son derece önemlidir. İlgili mühendislerce üretilecek maden arama projesi, maden işletme projesi, arama faaliyet raporu ve işletme faaliyet raporları, gerek sürdürülecek madencilik faaliyetlerinin etkinliği ve verimliliği gerekse gelecekte yararlanılabilecek belge niteliğinde olmaları bakımından özel önem taşımaktadır. Ancak, bürokrasiyi azaltma gerekçesiyle söz konusu belgelerden önemli oranda vazgeçilmekte, bu suretle ülke madenciliği açısından geleceğe ışık tutacak bilgi birikiminin oluşması engellenmektedir.

9) Çevresel etkiler göz ardı edilerek herhangi bir ekonomik faaliyetin yürütülmesi kabul edilebilir değildir. Bu yöndeki yaklaşımlar uzun dönemde madencilik sektörünün gelişimi bakımından engelleyici olacaktır. Madencilik süreçlerinde ya da sonrasında çevrenin korunmasına ya da yenilenmesine yönelik önlemlerin alınması sağlanmalıdır. Ancak, tasarıda bu konuda yapılan düzenlemeler net, açık, anlaşılabilir ve uygulanabilir değildir.

10) 2872 sayılı Çevre Kanunu, 2873 sayılı Milli Parklar Kanunu, 2863 sayılı Kültür ve Tabiat Varlıklarını Koruma Kanunu, 6831 sayılı Orman Kanunu, 3621 sayılı Kıyı Kanunu, 4122 sayılı Milli Ağaçlandırma ve Erozyon Kontrolü Kanunu, 4342 sayılı Mera Kanunu, 3573 sayılı Zeytinciliğin Korunması Hakkında Kanun ve 2560 sayılı İstanbul Su ve Kanalizasyon İdaresi Genel Müdürlüğü Kuruluş ve Görevleri Hakkında Kanun gibi diğer pek çok yasada da değişiklik öngören tasarının bu şekliyle geri dönüşü olmayan yeni sorunlara neden olacağı son derece açıktır.

Sonuç olarak, yasa değişikliği tasarısının bu şekliyle kanunlaşması doğal kaynaklarımıza büyük zararlar vereceği gibi bunun faturası her zamanki gibi yine halkımıza çıkacaktır. Yukarıda sıralanan nedenlerle bu tasarı en kısa sürede geri çekilmeli ve tüm tarafların katılımıyla; insanı ve insan emeğini merkeze koyan, eşanlı gelişme anlayışını gözeterek, bir yandan madencilik faaliyetlerinde kamunun etkin gözetim ve denetimini sağlarken, diğer taraftan söz konusu faaliyetlerin çevre ve ekosistemlerin korunmasını da gözeterek, temel olarak ekonomik kalkınmaya ve yoksulluğun azaltılarak gelir dağılımının düzeltilmesi hedeflerine yönlendirilen bir "ulusal madencilik politikası" temelinde yeni bir Maden Kanunu zaman kaybedilmeden oluşturulmalıdır. Bu husus, gerek toplumun yararı gerekse madencilik sektörünün gelişimi bakımından son derece büyük önem taşımaktadır. Kamuoyunun bilgisine sunarız.

TMMOB MADEN MÜHENDİSLERİ ODASI, TMMOB ÇEVRE MÜHENDİSLERİ ODASI, TMMOB ELEKTRİK MÜHENDİSLERİ ODASI, TMMOB İNŞAAT MÜHENDİSLERİ ODASI, TMMOB JEOLJİ MÜHENDİSLERİ ODASI, TMMOB KİMYA MÜHENDİSLERİ ODASI, TMMOB MAKİNA MÜHENDİSLERİ ODASI, TMMOB METALURJİ MÜHENDİSLERİ ODASI, TMMOB MİMARLAR ODASI, TMMOB ORMAN MÜHENDİSLERİ ODASI, TMMOB ZİRAAT MÜHENDİSLERİ ODASI
Ankara, 23 HAZİRAN 2003

Tarih: 09.07.2003

BASINA VE KAMUOYUNA

5 Temmuz gecesi Ankara İncesu semtinde Akaryakıt ve LPG otogaz ikmal istasyonunda meydana gelen patlama ve yangın, 200 civarında vatandaşımızın yaralanması ve ağır maddi hasara sebep olması nedeni ile konuyla yakından ilgili olan Kimya Mühendisleri Odamızın üyelerini derinden üzmüştür.

Olay yerinde uzmanlarımız tarafından yapılan inceleme ve değerlendirme sonucu bu tip olayların meydana gelmemesi için aşağıdaki tespitler yapılmıştır.

LPG otogaz ikmal istasyonları ile ilgili olarak 12.02.2002 tarihli Bakanlar Kurulu kararıyla yayınlanan yönetmeliğin 10. maddesine göre yer seçim belgesi Büyükşehir Belediyesi tarafından verilmektedir. Yer seçimi izni tanımına göre "LPG otogaz ikmal istasyonu kurulması öngörülen yerde kurulup, kurulamayacağına dair izin Büyükşehir Belediyesi tarafından verilir" denmektedir.

Ankara Büyükşehir Belediyesi yetkilileri, İncesu'da yangın ve patlamaya sebep olan, konutların ve yaşam alanlarının hemen yanında bulunan LPG otogaz ikmal istasyonuna, yer seçim ve açılma ruhsatının nasıl verildiğini açıklamalıdır.

Ankara ve İstanbul Büyükşehir Belediye Başkanlarının bugüne kadar yaptıkları açıklamalar yetersiz ve konuyu aydınlatmaktan uzaktır.

LPG otogaz ikmal istasyonu kuruluş, denetim, ruhsatlandırma işlemlerine ilişkin yönetmeliğin 17.maddesine göre otogaz ikmal istasyonlarıyla ilgili olarak;

- Çalışma ve Sosyal Güvenlik Bakanlığı,
- İçişleri Bakanlığı,
- Enerji ve Tabii Kaynaklar Bakanlığı,
- Sanayi ve Ticaret Bakanlığı,
- Sağlık Bakanlığı,
- Çevre Bakanlığı,
- İl Valilikleri,

ve Büyük Şehirlerde Büyük Şehir Belediyelerinin görev ve yetkisi bulunmaktadır. Ancak, ülkemizde bugüne kadar çok sayıda LPG otogaz ikmal istasyonu ve LPG tankeri kazalarının meydana gelmesi yukarıda adı geçen kuruluşlar arasında yetki kargaşası ve denetim zaafiyeti olduğunu göstermektedir.

Bu konuda yetkili ve görevli kurum ve kuruluşların denetimlerinin etkin hale getirilmesi için yeni bir düzenleme yapılmalıdır.

Ayrıca İtfaiye Daire Başkanlıkları tarafından yapılan yangın, mal ve CAN güvenliği denetlenmeleri Türkiye Yangından Koruma Yönetmeliği'nde yer alan meslek disiplinlerince yapılması ve aynı zamanda tanker, tanker tesisatı ve tanker şoförlerinin de denetlenmesi gereklidir.

- Ülkemizde 3600 civarında LPG otogaz ikmal istasyonu olduğu dikkate alındığında kazaların kaçınılmaz olduğu açıktır. Diğer taraftan Türkiye genelinde 54 ana dağıtım şirketi ve 25.000 civarında dökme LPG kullanan işyeri, konut ve alışveriş merkezleri olduğu da dikkate alındığında, CAN ve mal güvenliği açısından konunun ne kadar önemli olduğu anlaşılmaktadır.
- LPG otogaz ikmal istasyonlarında meydana gelen kaza ve yangınlar incelendiğinde, bunların emniyet ve yer seçimi gibi faktörler yanında büyük ölçüde eğitimsiz ve yetersiz personel çalıştırılmasından da kaynaklandığı görülmektedir.

Bu konuda, ikmal istasyonu sorumlu müdürlerinin, çalışan personelin ve tanker şoförlerinin eğitilmesi şarttır.

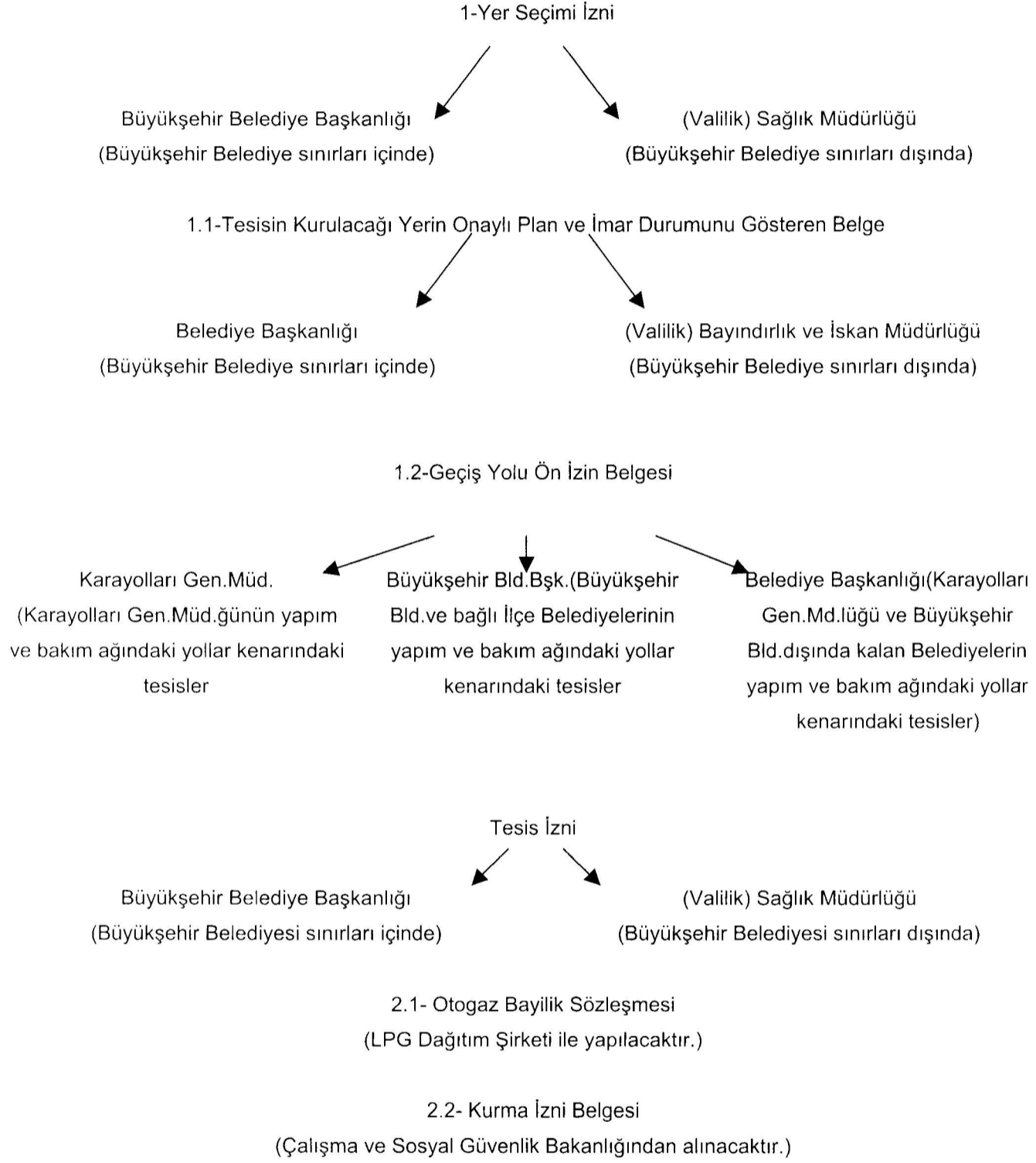
Yönetmeliğe göre LPG otogaz ikmal istasyonlarında sorumlu müdür olarak görev alan Kimya, Çevre, Petrol ve Makina Mühendisleri üye oldukları Odaları tarafından eğitim verilerek sertifikalandırılmaktadırlar. TMMOB Kimya Mühendisleri Odası uzman eğitimcileri ile tanker şoförleri ve LPG otogaz ikmal istasyonu personeline de eğitim vermektedir.

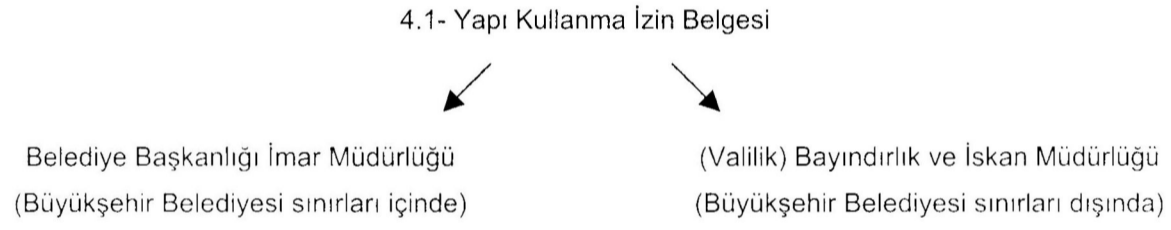
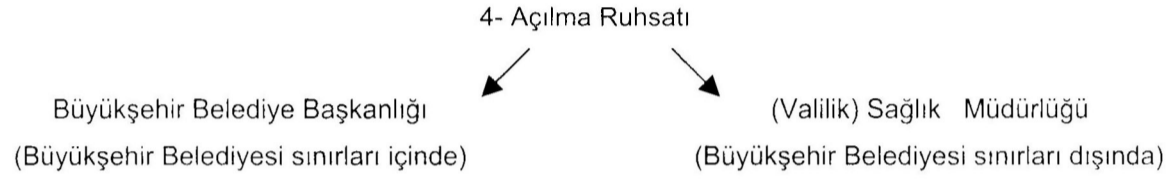
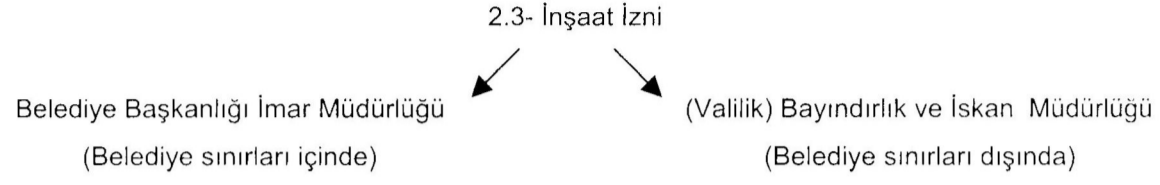
Dileğimiz konuyla ilgili olarak hazırlanacak yeni yasa ve yönetmelik çalışmalarında Odamızın da yer almasıdır.

Sami CAN
TMMOB
Kimya Mühendisleri Odası
Yönetim Kurulu Adına
Başkan

EK: Mevcut tüzük ve yönetmeliklere göre LPG Otogaz İkmal İstasyonlarının alması gereken belgeler

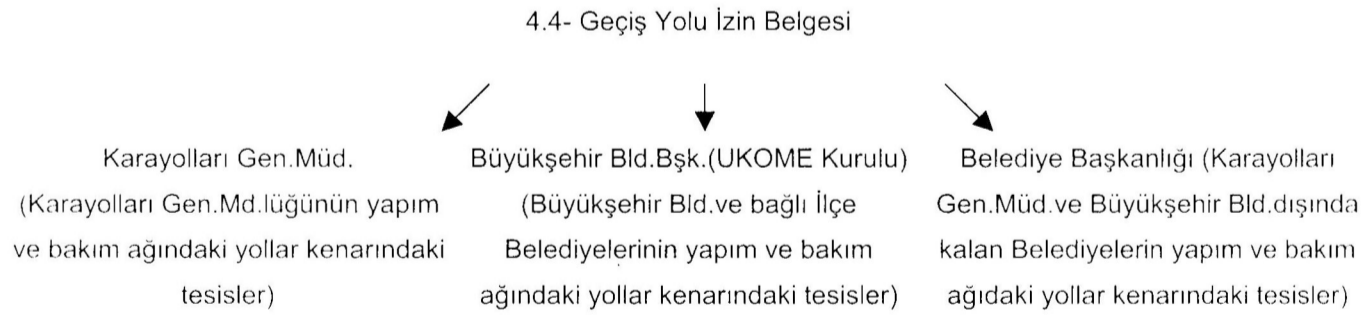
LPG OTO İKMAL İSTASYONLARININ ALMASI GEREKEN BELGELER





4.2- İşletme Belgesi
(Çalışma ve Sosyal Güvenlik Bakanlığından alınacaktır.)

4.3- Sanayi ve Ticaret İl Müdürlüğü Görüşü



BASIN VE KAMUOYUNA**NEWMONT'A AİT BERGAMA OVACIK'TAKİ ALTIN İŞLETMESİ YASA DIŞI, TEHLİKELİ VE KİRLİTİCİ VARLIĞINI YAYILARAK SÜRDÜRÜYOR...**

Bilindiği gibi, yargının yasaklama kararlarına karşın Newmont adlı yabancı şirket Bergama Ovacık'ta siyanürle altın elde etme faaliyetlerini sürdürmektedir. TMMOB'ye bağlı Odalarımız tarafından işletme nedeniyle yaşanacak çevresel riskler, mühendislik sorunları ve ekonomik sömürüye ilişkin görüşlerimiz yıllarca değişik ortamlarda dile getirilmiştir. Konuyla ilgili olarak Başbakanlık Müsteşarlığınca TÜBİTAK'a hazırlattırılan bir rapor işletme yapılabilmesi için gerekçe olarak kullanılmıştır. Odalarımızın uzmanlarınca anılan rapor değerlendirilmiş olup, ayrıntılı ve kapsamlı bir metni kitap halinde sizlerin ve kamuoyunun bilgisine sunuyoruz.

Ayrıca Odalarımızın uzmanlarının geçtiğimiz günlerde işletme çevresinde yaptığı gözlemler kitapta belirtilen kaygıların yanı sıra daha vahim gelişmelerin ortaya çıktığını göstermektedir. Bu basın toplantısıyla çevresel, hukuksal ve ekonomik anlamda önemli sorun(n)lar yaratan bu gelişmeler konusunda ilgili kurumların da dikkatini çekmeyi ve kamuoyunu bilgilendirmeyi amaçlıyoruz.

Burada değineceğimiz konularla ilgili olarak yetkili ve sorumlu kurumların dikkati çekilmiştir. Bu çerçevede geçtiğimiz hafta içerisinde Enerji ve Tabii Kaynaklar Bakanlığı, Maden İşleri Genel Müdürlüğü, Karayolları Genel Müdürlüğü, İçişleri Bakanlığı, İzmir Valiliği, Sağlık Bakanlığı, Maliye Bakanlığı ve diğer ilgili kuruluşlara, kendi alanlarına ilişkin soruların yöneltildiği yazılar iletilmiştir. Basın toplantımızda gündeme getireceğimiz konularla ilişkin ayrıntılı metni sizlere ayrıca sunuyoruz. Bu nedenle toplantıda belirgin ve öne çıkan sorunları ana başlıklarıyla gündeme getirecek bir özetlemeyle yetineceğiz.

EKONOMİ VE HUKUK KONUSUNDAKİ SORU(N)LAR

İŞLETMENİN BUGÜNKÜ GERÇEK REZERVİ NE KADARDIR?

NE KADAR ALTIN ÜRETİLDİ?

ATIK BARAJININ DOLMA ORANINA VE KULLANILAN SODYUM SİYANÜR MİKTARINA GÖRE İŞLENMİŞ

CEVHER VE ÜRETİLEN ALTIN MİKTARI NE KADARDIR?

YASA DIŞILIK, HUKUK TANIMAZLIK NASIL OLUP TA BU KADAR PERVASIZCA SÜREBİLMEKTEDİR?

SAĞLIK TARAMALARI YAPILMAKTA MIDIR?

SİGORTA SÜRMEKTE MIDIR?

TEMİNAT MİKTARI NE KADARDIR?

MÜHENDİSLİK VE ÇEVRESEL ETKİ KONUSUNDAKİ SORU(N)LAR

SAHADAN SİYRILAN BİTKİSEL TOPRAK NEREDE?

ATIK BARAJINDAKİ GEÇİRİMSİZ KİL TABAKASININ KAYNAĞI VE ÖZELLİKLERİ NEDİR?

ATIK BARAJININ DSİ TARAFINDAN KONTROLÜ NASIL YAPILMIŞTIR?

AÇIK OCAK NEDEN VE NASIL BÜYÜTÜLMÜKTE VE DERİNLEŞTİRİLMEKTEDİR?

AÇIK OCAĞIN OVACIK KÖYÜ YANINDAKİ GÜVENLİK BANDI KORUNACAK MIDIR?

ATIK BARAJI, PASALARLA AŞIRI YÜKSELTİLMEKTE MIDIR?

ATIK BARAJI NEDEN HIZLA DOLMAKTADIR?

ATIK BARAJI, TEHLİKELİ ATIKLAR YÖNETMELİĞİ'NE UYGUN MUDUR?

ATIK ÇAMURUN ZAMAN ZAMAN BARAJ GÖVDESİNE DÖKÜLDÜĞÜ SÖYLENTİSİ DOĞRU MUDUR?

FİRMANIN ANALİZ SONUÇLARINI GİZLEDİĞİ, ÇARPITTIĞI DOĞRU MUDUR?

ATIK BARAJINA, DENETİMLER ÖNCESİNDE TANKERLE HİPOKLORİT DÖKÜLMEKTE MIDIR?

OCAKTAN ÇIKAN PASA NASIL OLUP TA, KARAYOLLARINDA ALT TEMEL GEREĞİ OLARAK

KULLANILMAKTADIR?

GÖZLEM KUYULARI ASKIDA KALMIŞ MIDIR?

İŞLETME DIŞINA SU SALINIYOR MU?

YÖREDE YER ALTI SU DÜZEYLERİ DÜŞÜYOR MU?

YERALTI SUYUNUN AĞIR METALLERLE KİRLENMESİ OLASILIĞI İZLENMEKTE MIDIR?

TMMOB

ÇEVRE MÜHENDİSLERİ ODASI

JEOLJİ MÜHENDİSLERİ ODASI

KİMYA MÜHENDİSLERİ ODASI

METALURJİ MÜHENDİSLERİ ODASI

BASIN AÇIKLAMASI

**TMMOB
ÇEVRE MÜHENDİSLERİ ODASI
JEOLJİ MÜHENDİSLERİ ODASI
KİMYA MÜHENDİSLERİ ODASI
METALURJİ MÜHENDİSLERİ ODASI**

**MÜHENDİSLİK VE ÇEVRESEL ETKİ KONUSUNDAKİ SORU(N)LAR
SAHADAN SIYRILAN BİTKİSEL TOPRAK NEREDE?**

Firma, 18 Ekim 1994'te Çevre Bakanlığına verdiği Taahhütname'nin "1.1" maddesinde "İnşaat ve açık ocak sahasında bulunan toprak sıyrılıp daha sonra ıslah çalışmalarında kullanılmak üzere uygun bir yerde depolanacaktır" sözü verilmiştir. Ocak açılacağı zaman sahadan 160.000 m³ olduğu bildirilen bir bitkisel toprak tabakası sıyrılıp, daha sonra iş bitiminde sahanın yeniden düzenlenmesi sırasında kullanılmak üzere depolanmış olduğu belirtilmektedir. Şimdi, bu deponun ortada olmadığı ve bu gerecin atık barajı tabanındaki geçirimsizleştirme uygulaması sırasında, kil tabakası yerine kullanıldığı ileri sürülüyor.

Bu doğru mudur?

ATIK BARAJINDAKİ GEÇİRİMSİZ KİL TABAKASININ KAYNAĞI VE ÖZELLİKLERİ NEDİR?

Eğer, sahadan sıyrılan bitkisel toprak tabakası atık barajı tabanında kil katmanı yerine kullanıldı ise, bu gerecin geçirimsizliği, sıkışabilirliği, ve fiziksel özellikleri konusunda bir test yaptırılmış mıdır?

Bu test sonuçları nerededir ve varsa açıklanabilir mi?

Bitkisel toprak tabakasının içinde yüksek oranda olması beklenen organik bileşenler böyle bir kil katmanından beklenen işlevlerin sağlanabilmesi için kabul edilebilir mi?

ATIK BARAJININ DSİ TARAFINDAN KONTROLÜ NASIL YAPILMIŞTIR?

Atık barajının yapımı sırasında DSİ tarafının kontrol elemanı olarak şantiyede durmuş olan kişi kimdir?

Mesleği nedir?

Şimdi nerede çalışmaktadır?

**AÇIK OCAK NEDEN VE NASIL
BÜYÜTÜLMÜŞ VE DERİNLEŞTİRİLMEKTEDİR?**

İşletmedeki açık ocak neden projesindekinden farklı olarak derinleştirilmekte ve plandaki boyutları büyütülmektedir?

Bu ocağın şev eğimleri hangi basamak ve toplu eğimleri ile projelendirilmişti ve şimdiki gerçek eğimler ne mertebededir?

AÇIK OCAĞIN OVACIK KÖYÜ YANINDAKİ GÜVENLİK BANDI KORUNACAK MIDIR?

Açık ocak işletmesi genişletilip derinleştirildiğinden ocağın güney kenarında Ovacık Köyü'ne komşu güvenlik bandının da kazıldığı ve çitlerin köyün bazı evleri satın alınarak güneye ötelenmesinin gerektiği bildirilmektedir.

ATIK BARAJI, PASALARLA AŞIRI YÜKSELTİLMEKTE MİDİR?

Atık Barajının seddesi, projelendirildiği kotların üzerine yükseltilmiş görünmektedir.

Atık Barajı seddesi ayrıca mansap tarafına doğru da öngörüldüğünden daha fazla genişletilmiş görünüyor.

Bunlar doğru mudur?

Baraj seddesinin halihazır durumuna ilişkin bir harita açıklanmalıdır. Bunun tahkiki için saha ölçülerine izin verilmelidir.

ATIK BARAJININ NEDEN HIZLA DOLMAKTADIR?

Atık barajının 1.600.000 m³'lük hacminin öngörüldüğü gibi 8 yılda değil; geride kalan en çok 2-2,5 yıl içinde dolduğu ileri sürülmektedir. Dışarıdan görünüşü de bunun haklı olabileceği yönündedir. 1.500.000 ton kadar atığın barajda depolandığı söylenmektedir. Bunun nedeni, üretimin söylenenin epeyce üzerinde oluşu olabilir. Bu sav doğru ise işletmenin önümüzdeki dönemlerinde atığın nasıl ve nerede depolanacağı sorunu ortaya gelmektedir. Bir başka soru da, bu kadar atığın, ne kadar cevher işlenerek ve eibette ne kadar altın üretilerek elde edildiğidir.

İşletme Çevre Bakanlığı'na verdiği Taahhütnamelerde atıkların atık harajı içindeki dağılım ve düzeyinin ölçüleceği ve bunun yıllık olarak; atık barajına atılan atık miktarının da 6 ayda bir, İzleme-Denetleme Kurulu'na bildirileceğini yükümlenmiştir.

Barajda bugüne değin ne kadar atık depolanmıştır?
Baraj öngörülenden önce dolacaksa gelecek için nasıl bir çözüm düşünülmektedir? Baraj yükseltmekte ya da yükseltilecek midir?

Bunun projesi hazırlanmış, izni alınmış ve ÇED'i yapılmış mıdır?

Duraylılık, güvenlik değerlendirmeleri yapılmış mıdır?

Barajın son durumu açıklanmalı ve doğruluğu tarafsız bir kurul tarafından yapılacak ölçülerle saptanmalıdır.

ATIK BARAJI, TEHLİKELİ ATIKLAR YÖNETMELİĞİ'NE UYGUN MUDUR?

Firma Tehlikeli Atıkların Kontrolü Yönetmeliği'ne göre 16 Şubat 1996 tarihinde Çevre Bakanlığına başvurmuştur. Bu başvuru ile atıkların sıvı bölümünde Atık Arıtma Tesisi çıkışında bulunabileceği değişik değerlerin ve derişimlerin sınırları taahhüt edilmiştir.

27.08.1995 tarih ve 22387 sayılı Resmi Gazete'de yayınlanmış olan bu Yönetmeliğe göre Ovacık'taki atık barajı "**A-BERTARAF(GERİ KAZANIM YOK)**", "**D1. Toprağın altında veya üstünde depolama (arazide depolama, vb)**" kategorisine girmektedir.

Yönetmeliğin 27. Madde'sinde "Depo tesislerinin en yakın meskun bölgeye mesafesi 3000 metreden az olamaz." denmekte iken Ovacık'taki atık barajı Ovacık Köyüne en çok 150 metre uzaklıkta; Çamköy ve Narlıca köylerine de 3000 metreden yakındadır.

Yönetmeliğin eklerinden EK-14A'ya göre Depo tabanı sızdırmazlık sistemi alttan üste, zemin; üzerinde 30'ar cm'lik toplam 90 cm kalınlıklı 3 kil tabakası (0,90 m mineral sızdırmazlık tabakası, $k < 1 \times 10^{-9}$ m/s) ; üzerinde 0,25 cm HDPE tabaka; üzerinde 0,10 m koruma tabakası; üzerinde 0,30 m drenaj tabakası ($k > 1 \times 10^{-4}$ m/s); üzerinde 0,25 cm HDPE tabakası; üzerinde 0,10 m koruma tabakası; üzerinde 0,30 m drenaj tabakası ($k > 1 \times 10^{-4}$ m/s); üzerinde 0,15 m kum tabakası; üzerinde atık'tan oluşan bir sistemin oluşturulması istenmektedir.

Oysa uygulamada Barajın göl tarafındaki iç yüzeyi, 50 cm kalınlığında kil tabakası, üzerinde 1,5 mm kalınlığında yüksek yoğunluklu polietilen (HDPE) geomembran yaygı, üzerinde yine 20 cm kalınlıklı kil tabakası ve en üstte 20 cm kalınlığında çakıllı filtre tabakası ile kaplanmıştır.

Bunlar kıyaslandığında, yapılan barajın dünyadaki en iyi örnek olması bir yana, Yönetmeliğin gereklerini de yerine getirmedeği görülmektedir.

Bu nedenle olsa gerek, Firmanın atık barajını, bir Maden Atıkları Yönetmeliği taslağı hazırlayıp yayınlanması için Bakanlık nezdinde girişimlerde buldukları ve Tehlikeli Atıklar Yönetmeliği yerine bunun uygulanmasını bekledikleri duyulmaktadır.

Yönetmeliğe göre	Ovacık'ta uygulanan
Atık	Atık
0,15 m kum tabakası	Yok
0,30 m drenaj tabakası ($k > 1 \times 10^{-4}$ m/s)	0,20 m kalınlığında çakıllı filtre tabakası
0,10 m koruma tabakası	0,20 m kalınlıklı kil tabakası
0,25 cm HDPE tabakası	Yok
0,30 m drenaj tabakası ($k > 1 \times 10^{-4}$ m/s)	Yok
0,10 m koruma tabakası	Yok
0,25 cm HDPE tabaka	0,15 cm HDPE tabaka
30'ar cm'lik toplam 90 cm kalınlıklı 3 kil tabakası (0,90 m mineral sızdırmazlık tabakası, $k < 1 \times 10^{-9}$ m/s)	50 cm kalınlığında kil tabakası
Zemin	Zemin

Tehlikeli Atıklar Yönetmeliği'ne uygun olmayan; ancak, bu Yönetmeliğe göre Taahhütname düzenlenip başvuruda bulunulan Ovacık Atık Barajı'na bir izin verilmiş midir?

Verilmiş ise Yönetmeliğe uygun olmayışı nasıl kabul edilmiştir?

Yönetmeliğe uydurulması için ne gibi bir yaptırım uygulanacaktır?

Depo tesisinin Yönetmeliğe uydurulmaması durumunda tesis kapatılacak mıdır?

ATIK ÇAMURUNUN ZAMAN ZAMAN BARAJ GÖVDESİNE DÖKÜLDÜĞÜ SÖYLENTİSİ DOĞRU MUDUR?

Çok vahim bir söylenti de, geçmişte zaman zaman atık barajındaki çamurun bir bölümünün, gizlice mansap tarafında pasa depolanarak yükseltilecek sedde gövdesine yedirildiği yönündedir.

Böyle bir uygulama yapılmış mıdır?

Bu tür bir uygulama çok vahim ve gözü kara bir uygulama olduğundan yapılmış ise bile, yapıldığının açıklanması beklenemez. Ancak, sonuçta işletmeye yönelik ağır bir suçlamadır. Böyle bir suçlamayı, kanıtları ortaya çıkmadan paylaşmak hiç kimse için doğru değildir. Ancak, böyle bir söylenti var olduğuna göre en doğrusu firmanın tarafsız kurumların da katılımı ile bir soruşturmaya ön ayak olmasıdır. Firmanın bunu gerçekleştirmemesi durumunda tarafsız kuruluşların bu soruyu deşen bir inceleme yapması gerekir. Bu çabada baraj gövdesinde yapılacak sondajlarla örnek alınması, çalışanlar arasında bir soruşturma vb yollar kullanılabilir.

FIRMANIN ANALİZ SONUÇLARINI GİZLEDİĞİ, ÇARPITTIĞI DOĞRU MUDUR?

Geçtiğimiz yıl sonunda Firmanın taahhüt ettiği üzere dönemsel olarak yaptırdığı kimyasal analiz sonuçlarını İdareye tahrif ederek bildirdiği ileri sürülmüştü. Analiz raporlarının örnekleri basına gönderilmiş ve bunların gerçek oldukları basının analizi yapan laboratuarda doğrulması ile ortaya çıkmıştı. Yine bu araştırma sırasında, Firmanın aynı dönem için İdare'ye bildirmiş olduğu değerlerin bunlardan oldukça farklı olduğu da ortaya çıkmıştı. Buna göre,

Ovacık Atık Barajı Suyunda Toplam Siyanür Değerleri		
Gün	Ölçülen	Bildirilen
15.Tem.02	12,6	0,31
02.Ağu.02	1,94	0,68
04.Ağu.02	1,2	0,44
05.Ağu.02	1	0,36
06.Ağu.03	2	0,12
07.Ağu.02	1,88	0,55

olduğu anlaşılmıştı. Bunların duyulması ve az sayıda da olsa basında yer almasının üzerinden aylar geçti.

Firma, 16.02.1996 tarihli Taahhütname ile atık barajındaki kolay ayrılan ve uçucu siyanür miktarının <0,01 ppm olacağını taahhüt etmiş; Çevre Bakanlığı'na verdiği 18 Ekim 1994 tarihli Taahhütname ile "Bu değerler aşıldığında bir defaya mahsus olmak üzere İzleme-Denetleme Komisyonu'nun belirleyeceği bir süre tanınacaktır. Bu süre içinde istenilen limitler sağlanamazsa tesis durdurulacaktır. Siyanür için bu süre 24 saattir." koşulları kabul edilmiş; Aralık 2000 tarihli Ek Taahhütname'de de bu taahhüt yinelenmişti. Yukarıdaki veriler bu sürenin haftalarca sürdüğünü; ancak, değerler tahrif edilerek bildirildiği ve İzleme-Denetleme Kurulu'nun, örneklemeleri kendisi yapmayışını nedeniyle bilgileneemediği için bir önlem alınamadığını göstermiştir.

Firmanın Aralık 2000'de verdiği Ek Taahhütname'nin ekindeki Gözlem Kuyuları su analiz sonuçlarında bile, bırakın atık barajı suyunu, yeraltısuyunda bile atık barajı suyu için taahhüt edilen limitlerinin Arsenik'te uzun dönemler için, Kurşun'da sık sık, Bakır'da zaman zaman, Nikel'de birkaç kez ve Çinko'da sık sık limitlerin aşıldığı görülmektedir.

Firmanın Çevre Bakanlığı'na vermiş olduğu taahhütnameye göre neden işletme kapatılmamıştır? İzleme-Denetleme Kurulu neyi denetlemektedir?

ATIK BARAJINA, DENETİMLER ÖNCESİNDE TANKERLE HİPOKLORİT DÖKÜLMEKTE MİDİR?

Atık barajı yönetimine ilişkin bir başka sav da, İzleme-Denetleme Kurulu'nun ziyaretlerini önceleyen gecelerde atık barajına tanker ile hipoklorit boşaltılmasıdır. Bunun nedeni ancak, atık barajının sıvı fazında artmış olması olası toplam ve WAD siyanür derişimini hızla çözmek ve düşürmek olabilir.

Bu sava kuşku ile bakılamamaktadır. Çünkü, önceki maddede verilen bilgiler, 2002 yaz ve güz aylarına ilişkin bazı atık su analiz sonuçlarını İdareye tahrif ederek bildirdiği ortaya çıkmıştı.

Oysa, "Klorürün bulunduğu ortamda çökmüş arsen bileşiklerinin çözünürlükleri yüzlerce kere artar. Arsen bileşikleri suda çözünür. Daha da kötüsü arsen klorür bileşikleri 0°C sıcaklıkta bile buharlaşıp barajdan kilometrelerce uzaklara taşınabilir. Arsenin kronik etkileri arasında cilt kanseri, duyu bozukluğu, refleks kaybı ve depresyon, kansızlık, kalp yetmezliği, kan kanseri, lenf sistemi kanseri, karaciğer tümörü, sakat doğumlar, erken doğumlar, akciğer kanseri, böbrek yetmezliği, üremi,vb sağlık sorunları sayılmaktadır. Hipoklorit uygulandıkça arseniğin önemli bir bölümünün atmosfere geçmiş olması yüksek olasıdır."

Böyle bir uygulama yapılmış mıdır?

Denetimler sırasında İzleme-Denetleme Kurulu, hipoklorit kimyasalının depo, stok ve sarf kayıtlarını, irsaliyelerini ve faturalarını gözden geçirmekte midir?

Çevre bakanlığı ve MİGM denetimlerinde bu hususlara dikkat edilmekte midir?

Bu konuda, Firma'nın elindeki belgeler açıklanmalı, bu yönde bir denetim başlatılmalıdır.

OCAKTAN ÇIKAN PASA NASIL OLUP TA, KARAYOLLARINDA ALT TEMEL GEREÇİ OLARAK KULLANILMAKTADIR?

Sahada bugün, hiçbir soruşturmayı gerektirmeyecek ve herkesin gözünün önünde sürdürülen bir uygulama gözlemlenebilmektedir. Açık ocaktan çıkarılan pasa, atık barajı seddesinin önüne yığıldıktan sonra Karayolları Genel Müdürlüğü'nün kendisi ya da yüklenicileri tarafından ve çoğu yatırımcı başka kamu kurumlarından kiralanmış makineleri ile yüklenmekte ve taşınarak çevrede yapılmakta olan yol genişletme çalışmalarında **alt temel gereci** olarak kullanılmaktadır. Bu şekilde Altınova-Bergama Kavşağı arası, Bergama Kavşağı-Kınık arası ve Bergama

Kavşağı-Aliağa arasında hep bu gerecin kullanıldığı belirtilmektedir. Henüz kaplanmamış olan bir kesimde incelenen gereç açıkça Ovacık'ta kazılan lavlardan sökülmiş parçalardır. Bunların oldukça taze, ayrışmamış örnekleri ile karşılaşılabildiği gibi; ileri derecede altere olmuş, hamuru ve feldspatları killeşmiş, eklemleri oksitlerle sıvanmış örnekleri de görülebilmektedir. Bu kayaların çoğunun oksitlenme zonundan çıkarılmış oldukları açık olmakla birlikte kazı derinliklerindeki artış göz önüne alınarak ekonomik olmayan sülfürlü cevher minerallerince zengin zonlardan çıkarılmış olabilecek olanların da aynı biçimde geniş bir çevreye yayıldıkları görülmektedir. Kapsam ve üslubu çok tartışılıp eleştirilmiş olan TÜBİTAK Raporu'nda bile, Prof Yazıcıgil'in bağımsız ek raporunda dile getirdiği asit maden drenajı olasılığı konusundaki kuşku gerçektir ise ya da işletme için MAPTEK Firmasının 1999 yılında yaptığı bir çalışmada işletmeden çıkacak 832.000 m³ kayanın asit maden drenajı üretme gizili taşıdığı doğru ise, onlarca kilometrelik bir alanda oksijen ve su ile etkileşme olanağı kazanan bu yaygın geniş bir alanda asit maden drenajı spotları oluşturma sakıncası taşımaktadır. Bu durum çevredeki tarımsal üretime geri dönülemez zararlar verebilir.

GÖZLEM KUYULARI ASKIDA KALMIŞ MIDIR?

Atık barajından yeraltısuyuna olası sızmaları saptamak üzere açılmış bulunan 6 adet gözlem kuyusundan düzenli olarak su örneği alınarak kimyasal analizleri yapılmakta(?)dır.

Bu uygulama halen sürdürülmekte midir?

En son ne zaman örnek alınmış ve analiz ettirilmiştir?

Örneklere hangi iyonlar analiz edilmektedir?

Majör elementler de analiz edilerek örneklerin hep aynı kaynakları temsil ettiği sınıp, başka yerlerde sun örneği alındığı yolundaki söylentilerin önüne geçilemez mi?

Bu sorulardan daha önemlisi, şimdilerde bu kuyulardan su çekilebilmekte midir? Çünkü bu kuyular 80-100 m arasında değişen derinlikli iken, bunların hemen yakınına erişmiş olan açık ocağın tabanının da bunun altına indiği belirtilmektedir. Ovadaki kuyularda bile su düzeylerinin kayda değer miktarlarda düştüğü gözlenmiş iken bu gözlem kuyularının askıda kalmış olmaları; artık içlerinden su çekilememekte olması çok olasıdır. Bu yönde ısrarlı savlarla karşılaşılmaktadır.

Bu kuyularda su var mıdır? Su örneği alınabilmekte midir?

DSİ'nin bu kuyularda düşüm ve girişim testlerinin yapılmasını istediği doğru mudur?

Bu yapılmış mıdır?

İŞLETME DIŞINA SU SALINIYOR MU?

Geçtiğimiz kış başından bu yana, bazı geceler oaktan ya da barajdan dışarıya su salındığı yönünde haberler gelmektedir. Şimdi, yörede bu yönde daha yaygın bir inanç oluşmuş olduğu dikkati çekmektedir.

Tesisten dışarıya su atılmakta mıdır?

YERALTI SUYUNIN AĞIR METALLERLE KİRLENMESİ OLASILIĞI İZLENMEKTE MIDIR?

İşletmede büyük hacimlerde kaya kazısı yapılmakta; bunun cevherli bölümü öğütülüp kimyasal işlemlerle altın ve gümüş ayrıldıktan sonra kalan atık barajda depolanmakta; büyük bölümü de pasa olarak arazide depolanmaktadır. Bunlar doğadaki duraylı durumlarından ayrılmakta ve atmosferik etkenler altında değişik minerallerin çözülmesi ve yeraltısuyuna geçmesi olanağı artmaktadır. Bu durum sürekli yeraltısuyu çekilmekte olan ocaklardaki yan kayalar için de geçerlidir. Bu koşullarda Firma mühendislerinin yayınlarında oranları verilmekte olan ağır metallerin yeraltısuyundaki derişimlerinin yükselmesi olasıdır. TÜBİTAK Raporunda Prof Yazıcıgil derlediği verilere dayanarak yöredeki yeraltısuyunun yılın belli dönemlerinde bazı ağır metaller açısından içme suyunda izin verilen sınırların üzerine çıktığını göstermiştir.

DSİ'nin 5 gözlem kuyusunu yetersiz ve yerlerini temsil edici bulmayarak 12 gözlem kuyusunun daha açılmasını istediği ve bunun yerine getirilmediği, doğru mudur?

Böyle bir ortamda, bir de sözü edilen işletmenin getirdiği ek koşullar altında çevre köylerinde içme ve evsel kullanım gereksinimlerini karşılamak üzere kullanılmakta olan sondaj kuyularından çekilen suyun kapsadığı, özellikle kanser yapıcı olduğu bilinen ve içme suyunda belli sınırların üzerinde bulunmasına izin verilmeyen ağır metallerin izlenmesi gerekmez mi?

DSİ'nin bunu istemiş olmasına karşı bu isteğin yerine getirilmediği doğru mudur?

DSİ bu konuda kendisi ayrıca bir izleme yapmakta mıdır?

DSİ su analizlerinde nitratın da izlenmesini istemiş midir?

İstenmiş ise, bu isteğe neden uyulmamaktadır?

DSİ'nin kendi laboratuvarlarında neden analiz yapılmamaktadır?

Firma Çevre Bakanlığı'na verdiği Taahhütname'de, 5 kilometrelik uzaklık sınırları içinde aktif çalışan kuyu, kaynak ve yüzey sularından ayda bir, 5 noktadan örnek alıp analiz ettirmeyi ve bunu 3 ayda bir İzleme-Denetleme Kurulu'na bildirmeyi yükümlenmiştir. Böyle bir izleme çalışması yapılmakta mıdır?

Bu izlemenin sonuçları herkesten önce yörede yaşayanları ilgilendirdiğine göre sonuçlar neden açıklanmamaktadır?

Bu amaçla Ovacık Köyü'ne su sağlayan 2 nolu kuyudan bir örnek alınmış ve kimyasal analize verilmiştir. Sonuçları ister olumlu, ister olumsuz olsun kamuoyuna ayrıca açıklanmalıdır. İçinde bulunulan ay, geçmişte bu ağır metallerin suda en az görüldüğü döneme denk düşmektedir. Bu nedenle, olası en kötü durumun ortaya çıkarılmaması olacağı da açıktır.

**EKONOMİ VE HUKUK KONUSUNDAKİ SORU(N)LAR
NE KADAR ALTIN ÜRETİLDİ?**

**ATIK BARAJININ DOLMA ORANINA VE KULLANILAN SODYUM SİYANÜR MİKTARINA GÖRE İŞLENMİŞ
CEVHER VE ÜRETİLEN ALTIN MİKTARI NE KADARDIR?**

Yukarıda ayrı bir başlık altında verildiği gibi atık barajının kapasitesine erişmiş ya da çok yaklaşmış bir şekilde atıkla dolmuş olduğu belirtilmektedir. Böyle ise, barajın 1.600.000 m³'lük hacminin öngörüldüğü gibi 8 yılda değil; geride kalan en çok 2 yıl içinde dolduğu ileri sürülmektedir. Dışarıdan görünüşü de bunun haklı olabileceği yönündedir. Söylenen 1.500.000 ton kadar atığın barajda depolandığıdır. Bunun nedeni, üretimin söylenenin epeyce üzerinde oluşu olabilir.

Maden yatağının ortalama tenörü konusunda çeşitli söylemler olmuştur. İşletmeye göre bu, ortalama 10 g/t dolayındadır. Bunun 40 g/t'a kadar çıktığı yerlerin olduğu kesindir. Bazı kişiler ortalamanın da hayli yüksek olduğunu söyleseler de, işletmenin bildiriminin doğru olduğu kabul edildiğinde bile bu güne değin 15 ton altın elde edilmiş olması gerekir. Kuşku haklı ise, bu değer 20 ton ya da üzerinde de olabilir.

İşletme bugüne değin gerçekte ne kadar altın üretip dore olarak yurt dışına çıkarmıştır? İşletmenin bir broşüründe Mayıs 2001-Aralık 2002 dönemi için bildirilen 5,7 ton altın 7,2 ton gümüş üretilmiş olması durumunda bu kadar atık nasıl açıklanabilir? Değerli metallerin yurt dışına çıkarılmasında yalnızca beyan esas alınmakta olduğuna göre bu miktar, ne kadar beyan edilmiştir?

İşletme neden yurt içinde daha ucuza işlem yapacağını belirten rafineriler var iken dorelerini Avrupa'da rafine ettirmektedir?

Dorelerde ne oranda Platin bulunmaktadır?

Bildirilenler ile gerçek değerler arasında bir farkın bulunup bulunmadığı, bir izleme ve denetim konusu olmamalı mıdır?

Bunu hangi makam yapacaktır?

YASA DIŞILIK, HUKUK TANIMAZLIK NASIL OLUP TA BU KADAR PERVASIZCA SÜREBİLMEKTEDİR?

Bilindiği gibi, işletmeye verilen izinler, İzmir 1. İdare Mahkemesi, daha sonra da Danıştay 6. Dairesi tarafından daha, 1997 yılında iptal edilmiştir. Bunun gereği olarak Bayındırlık ve İskan Bakanlığı'nın isteği üzerine İzmir Valiliği işletmenin 1/5000 ölçekli Nazım İmar Planı ve 1/1000 ölçekli Mevzii İmar Planı'nı 1999 yılı başında iptal etmiştir.

2002 yılı başında İzmir 3. İdare Mahkemesi Sağlık Bakanlığı'nın işletmeye vermiş olduğu Gayri Sıhhi Müesseseler Yönetmeliği'ne dayanarak vermiş olduğu 1 yıl süreli deneme üretimi izninin yürütmesini durdurmuştur. Bunun üzerine Sağlık Bakanlığı da 2 Nisan 2002 günü tesis mühürlenmiştir.

Bakanlar Kurulu'nun açıklanmayan ve hukukiliği çok tartışılan, işletmenin sürdürülmesi yolundaki bir ilke kararı üzerine ertesi gün, 3 Nisan 2002'de mühürler sökülerek üretim sürdürülmüştür.

Durumun hukuk dışılığı ortaya çıkınca, Bergama Kaymakamı 4 Nisan 2002 günü mühür sökme işlemini iptal etmiş ve ne yapılacağını, İzmir Valiliğine, Valilik'de Sağlık Bakanlığına sormuş; Sağlık Bakanlığı da yargı süreci sırasında işletmenin izinlerinin verilemeyeceği ve yenilenemeyeceğini bildirmiştir.

Ankara Asliye 5. Hukuk Mahkemesi yargı kararını uygulayıp izinleri iptal etmeyen idarelerin eski bakanları ve Başbakanı'nı yöre halkına tazminat ödemeye karar vermiştir.

Bergama Sağlık Grup Başkanlığı'nın işletmede yaptığı tespitler sırasında kendilerine gerekli izin belgelerinin verilmediği bir tutamakla saptanmıştır.

2002 Kasım ayında yapılan bir başvuruya karşı Bergama Cumhuriyet Başsavcılığı izinleri olmayan işletmenin kapatılmasının İdarenin görevi olduğunu belirtmiştir.

İzmir 1. İdare Mahkemesi ise 28 Mart 2003 günü Başbakanlık Genelgesi ve Orman Bakanlığı izinlerini iptal etmiştir.

Özetle işletmenin değişik bakanlıklardan almış olduğu izinler iptal edilmiş, Gayri Sıhhi Müessese izni alamamış, imar planları ve yapı ruhsatları olmayan, emisyon izni alamamış, Enerji ve Tabii Kaynaklar Bakanlığı ve Çevre Bakanlığı'ndan alınmış izinleri yasa dışı ve bu izin işlemlerini iptal etmeyen bakanların tazminata mahkum olduğu bir durumda olduğu görülmektedir.

İzinsiz çalışan ya da Bakanlıkça toplam en çok 1 yıl deneme izni almamış Gayri Sıhhi müesseseler çalışamaz. Bunlardan çalışmasını sürdürenler kapatılır. Sorumluları hakkında gereken yasal işlemler yapılır.

Sağlık Bakanlığı'nın geçen yıl başlattığı kapatma girişimlerinin sonucu ne olmuştur?

Tesis neden halen çalışmaktadır?

Bu hukuksuzluk sürecektir, Firma izinsiz, projersiz, yanlış, tehlikeli, kirlenici ve doğa ve çevreye karşı uygulamalarını dilediği gibi sürdürebilecek midir?

SAĞLIK TARAMALARI YAPILMAKTA MIDIR?

İşletme çalışanlarının sürekli sağlık denetiminden geçirdikleri ile sık sık övünmektedir. İşletmenin 1994 ve 2000 yıllarında verdiği Taahhütnamelerde işletme sırasında giderleri işletme tarafından karşılanmak üzere Ovacık-Çamköy-Narlıca köy halkının ve maden çalışanlarının Sağlık Bakanlığı'nın belirleyeceği aralıklarla ve ayrıca işletme sonrasında yeniden sağlık taramasından geçirileceği ve sonuçların kıyaslanacağı taahhüt edilmiştir.

Bu sağlık taramaları gerçekleştirilmiş midir?

Sonuçları yöre halkını doğrudan ilgilendirdiğine göre kamuoyuna açıklanmayacak mıdır?

Ayrıca, bu günlerde asgari ücretli bir çalışanın henüz teşhisi konulamamış rahatsızlıklarının arttığı bildirilmektedir. Bu çalışanın hastalığı yetkin ve donanımlı bir sağlık kuruluşunda ve Tabipler Odası'nın da gözetiminde incelenmelidir.

TEMİNAT MİKTARI NE KADARDIR?

Firma, işletme kapatıldıktan sonra yükümlülüklerini yerine getirilmiş olması karşılığında Çevre Bakanlığı'na bir teminat mektubu vermeyi taahhüt etmiştir.

1994 tarihli Taahhütname'nin sonuna "Tahmini Teminat Miktarı : 25.000.-Amerikan dolarıdır" eklentisi konmuştur.

Teminat tutarı, neden "Tahmini"dir?

YUKARIDAKİ SORULARIN YANITLARI FİRMA VE İLGİLİ KAMU KURUMLARI TARAFINDAN MUTLAKA VE GECİKTİRİLMEKSİZİN KAMUOYUNA AÇIKLANMALIDIR. MÜHENDİSLİK GEREKLERİ VE ÇEVRE KORUMA KURALLARINA, YASA VE YARGI KARARLARINA UYGUN BİR BİÇİMDE, GEREKEN İZİNLERİ ALINMIŞ, BÜTÜN DENETİMLERİN DÜZENLİ YÜRÜTÜLDÜĞÜ BİR DÜZEN KURULANA KADAR İŞLETME ÇALIŞMALARI HEMEN DURDURULMALIDIR.

Bu konuda ve Bergama Ovacık Altın İşletmesi ve Seydişehir Alimünyum Tesisleri ile ilgili olarak hazırlanan sorular Sayın Milletvekili Prof.Dr.Gaye ERBATUR tarafından Maliye Bakanı Sn.Kemal UNAKITAN, Enerji ve Tabii Kaynaklar Bakanı Dr. Mehmet Hilmi GÜLER, Sağlık Bakanı Prof. Dr.Recep AKDAĞ, Bayındırlık ve İskan Bakanı Zeki ERGEZEN, Çevre ve Orman Bakanı Osman PEPE, Çalışma ve Sosyal Güvenlik Bakanı Murat BAŞESGİOĞLU'na ve Başbakana yönelik olarak TBMM'de yazılı ve sözlü soru önergeleri şeklinde sorulmuştur.

BERGAMA-OVACIK ALTIN MADENİ İŞLETMESİ İLE İLGİLİ OLARAK 17.10.2003 TARİHİNDE TBMM BAŞKANLIĞI'NA PROF. DR. GAYE ERBATUR TARAFINDAN VERİLEN YAZILI SORU ÖNERGELERİ VE CEVAPLARI

SORU

Aşağıda yer alan soruların Enerji ve Tabii Kaynaklar Bakanı Sayın Hilmi GÜLER tarafından yazılı olarak cevaplandırılması hususunda gereğini arz ederim.

Prof. Dr. Nevin Gaye ERBATUR
Adana Milletvekili

- 1) İzmir Bergama Ovacık Altın İşletmesi Atık Barajı; 27.08.1995 tarih ve 22387 sayılı Resmi Gazete'de yayınlanan Tehlikeli Atıkların Kontrolü Yönetmeliği EK-14 A'daki "depo tabanı sızdırmazlık sistemine" uygun inşa edilmiş midir?
- 2) Bergama Ovacık Altın İşletmesinin Atık Barajı seddesi projelendirilen kotların üzerine ilave olarak yeniden yükseltilmiş midir?
- 3) Bergama Altın İşletmesinin faaliyette bulunduğu son iki yılda ovada taban suyu seviyelerinde değişim var mıdır? DSİ Genel Müdürlüğü çiftçi, köy ve gözlem kuyularında düşüm ve girişim testleri yapmakta mıdır?
- 4) Atık Barajından yer altı suyuna olası sızmaları saptamak üzere açılmış bulunan 6 adet gözlem kuyusundan düzenli olarak su örneği alınarak kimyasal analizleri yapılmakta mıdır? Yapılmakta ise yapılan analizlerin sonuçları nelerdir?

SORU

Aşağıda yer alan soruların Maliye Bakanı Sayın Kemal UNAKITAN tarafından yazılı olarak cevaplandırılması hususunda gereğini arz ederim.

Prof. Dr. Nevin Gaye ERBATUR
Adana Milletvekili

- 1) İzmir-Bergama Ovacık Altın İşletmesi bugüne kadar ne miktarda dore altın üretip, yurtdışına işlenmek üzere gönderilmiştir?
- 2) Değerli metallerin yurtdışına çıkarılmasında yalnızca beyan esaslı şart oluşuna göre, altın, gümüş, platin ve diğer kıymetli metaller hangi miktarlarda beyan edilmiştir?
- 3) Yurtdışına çıkışı beyan edilen miktarlarda kıymetli metallerin ilk alım satım işlemleri İstanbul Altın Borsasında yapılmış mıdır?
- 4) Cevherin işlenmesi sonucunda elde edilen dore altın, Türkiye'deki altın rafinerilerinde işlenmesi mümkün iken neden yurtdışındaki rafinerileri tercih edilmiştir?

CEVAP

Adana Milletvekili Sayın Prof. Dr. Nevin Gaye ERBATUR' un Sayın Başbakanımıza tevcih ettiği, Sayın Başbakanımızın da kendileri adına koordinatörlüğünde cevaplandırılmasını tensip ettikleri, 7/1316-3312 esas no'lu yazılı soru önergesi T.B.M.M. İç Tüzüğü'nün 99'ncü maddesi gereği, Gümrük Müsteşarlığı Gümrükler Genel Müdürlüğü ve Hazine Müsteşarlığı'ndan alınan yazılı bilgiler doğrultusunda cevaplandırılarak ekte gönderilmiştir. Bilgilerinize arz ederim.

Dr. Mehmet Hilmi GÜLER
Bakan

CEVAP 1- Hazine Müsteşarlığınca verilen bilgilere göre İzmir Bergama-Ovacıktaki altın madeninde 2001 Temmuz ayından bugüne kadar yapılmış olan altın üretimi (deneme üretimi dahil) ve ihracatı, ilgili şirketin İstanbul Altın Borsasına yapmış olduğu beyanı çerçevesinde, yaklaşık 18 ton olmuştur.

CEVAP 2- "Altın", Türk Gümrük Tarife Cetveli'nin "Tabii veya Kültür İnciler, Kıymetli veya Yarı Kıymetli Taşlar, Kıymetli Metaller, Kıymetli Metallerle Kaplama Metaller ve Bunlardan Mamul Eşya, Taklit Mücevherci Eşyası, Metal Paralar" başlıklı 71. faslında sınıflandırılmaktadır.

İşlenmemiş veya yarı işlenmiş altın eşya 7108.12.00.00.00., 7108.13.10.00.00., 7108.13.80.00.00. GTİP'lerinde sınıflandırılmaktadır. Söz konusu üç GTİP, platin kaplamalı altın dahil olmak üzere, para yerine kullanılmayan ve işlenmemiş veya yarı işlenmiş ya da pudra halindeki tüm altını kapsamakta; altın dışındaki diğer kıymetli metaller olan gümüş ve platin, altının döküntü ve kalıntıları, altın kaplamalı işlenmemiş veya yarı işlenmiş diğer metaller, mücevherci ve kuyumcu eşyası olarak adlandırılan işlenmiş altın anılan üç GTİP'ten farklı tarife pozisyonlarında sınıflandırılmaktadır.

Gümrük Müsteşarlığınca; Veri Ambarı üzerinde yapılan inceleme sonucunda söz konusu üç GTİP'ten 2003 yılında 42 ihracatçı firma tarafından 155 gümrük beyannamesi ile 1.068.950 kg net ağırlıkta ve FOB, CIF, FCA, CFR, DAF, EXW teslim şekilleri ile 71.441.322 ABD Doları değerinde ihracat yapıldığı tespit edilmiştir.

İşlenmemiş veya yarı işlenmiş ya da pudra halindeki gümüş, Gümrük Tarife Cetveli'nin 7106 tarife pozisyonunda sınıflandırılmaktadır. Söz konusu tarife pozisyonu işlenmemiş veya yarı işlenmiş halde bulunan ve gümüş ile kaplanmış adi metalleri, işlenmemiş veya yarı işlenmiş halde bulunan ve altın ile kaplanmış gümüş ve adi metalleri, gümüşün döküntü ve kalıntıları, mücevherci ve kuyumcu eşyası olarak adlandırılan işlenmiş gümüşü kapsamamaktadır. Gümrük Müsteşarlığı'nın kayıtları üzerinde yapılan inceleme sonucunda 2003 yılı içerisinde 7106 tarife pozisyonundan 1,120 kg net ağırlıkta ve FOB, CIF, CIP, FCA, EXW teslim şekilleri ile 87.579.45 ABD Doları değerinde ihracat yapıldığı anlaşılmıştır.

Öte yandan, işlenmemiş veya yarı işlenmiş ya da pudra halindeki platin Gümrük Tarife Cetvelinin 7110 tarife pozisyonunda sınıflandırılmaktadır. Söz konusu tarife pozisyonu, işlenmemiş veya yarı işlenmiş halde bulunan ve platin ile kaplanmış adi metalleri, işlenmemiş veya yarı işlenmiş halde bulunan ve platin ile kaplanmış altın, gümüş ve adi metalleri, platinin döküntü ve kalıntıları, mücevherci ve kuyumcu eşyası olarak adlandırılan işlenmiş platin kapsamamaktadır. Gümrük Müsteşarlığı'nın kayıtlarının incelenmesi sonucunda, 2003 yılı içerisinde 7110 tarife pozisyonundan 1.441 kg net ağırlıkta ve FOB, CPT, CFR teslim şekilleri ile 2.620 ABD Doları değerinde ihracat yapıldığı anlaşılmıştır.

CEVAP 3- Yurtdışına çıkış beyan edilen miktarlarda kıymetli madenlerin ilk alım satım işlemleri İstanbul Altın Borsasında yapılmamıştır. Bu konudaki mevzuata açıklık getirilmesini teminen Hazine Müsteşarlığınca çalışmalar sürdürülmektedir.

CEVAP 4- Halen Türkiye'de uluslararası piyasalarda kabul gören standartlarda üretim yapan altın rafinerisinin bulunmaması nedeniyle yurt içinde üretilen dore altın rafine edilmek üzere yurtdışına ihraç edilmektedir.

SORU

Aşağıda yer alan soruların Sağlık Bakanı Sayın Prof. Dr. Recep AKDAĞ tarafından yazılı olarak cevaplandırılması hususunda gereğini arz ederim.

Prof. Dr. Nevin Gaye ERBATUR
Adana Milletvekili

26.09.1995 tarih, 22416 sayılı Resmi Gazete'de yayınlanan Gayri Sıhhi Müesseseler Yönetmeliğinde izinsiz çalışan yada bakanlıkça toplam 1 yıl deneme izni almamış gayri sıhhi müesseseler çalışamaz hükmü yer almaktadır. Bergama Ovacık Altın İşletmesinin Bakanlığınız tarafından verilen çalışabilir izni var mıdır?

CEVAP

Adana Milletvekili Prof. Dr. Nevin Gaye ERBATUR tarafından Bergama Ovacık Altın İşletmesinin Bakanlığımız tarafından verilen çalışabilir izninin olup olmadığına ilişkin yöneltilen soru önergesinin cevabı ilişikte sunulmuştur.

Arz ederim.

Murat BAŞESKİOĞLU
Çalışma Sosyal Güvenlik Bakanı
Sağlık Bakanı V.

Normandy Madencilik A.Ş. tarafından altın çıkartılması amacıyla kurulan işletmeye ruhsat için müracaat ettiği tarihte ÇED Yönetmeliği olmamasına rağmen tesisin özel bir önem arz etmesi nedeniyle işletmeye Çevre Bakanlığınca ÇED raporu hazırlanmış ve bu rapora göre 19.10.1994 tarihinde uygun görüş verilmiştir. Bunun üzerine altın madenine Valilik oluru ve Gayri Sıhhi Müessese İnceleme Kurul Raporu doğrultusunda 01.11.1995 tarih ve 13009 sayılı yer seçimi izni, 23.02.1995 tarih ve 2241 sayılı Emisyon Ön İzni, şirketin Çevre Bakanlığı'na verdiği taahhütler, Tesis Raporu ve Çevre Sağlığı Değerlendirme Raporunda ön görülen hususların yerine getirilmesi kaydı ile de 14.03.1996 tarih ve 5241 sayılı tesis izni verilmiştir.

Çevre Bakanlığınca düzenlenen ÇED raporunun iptali talebiyle Çevre Bakanlığı aleyhinde açılan dava da İzmir 1. İdare Mahkemesinin 15.10.1997 tarihli Esas No: 1997/636 Karar No:1997/877 sayılı kararı ile dava konusu işlemin iptaline karar verildiği, bu kararı Danıştay 6. Dairesinin 01.04.1998 tarihli Karar No: 1998/1829 sayılı kararı ile onaylanarak kesinleşmiştir. Daha sonra Eurogold (Normandy) Madencilik A.Ş. taahhütte buldukları her türlü çevre tedbiri ve yatırımı gerçekleştirdiklerinden faaliyete hazır durumdaki tesislerin her türlü risk faktörlerinin giderildiği gerekçesiyle Çevre Bakanlığınca başvurarak durum tespiti talebinde bulunulmuş, Çevre Bakanlığı tarafından risk faktörlerinin belirlenmesi için Başbakanlığa bir yazı yazılıyor ve Başbakanlıkça TÜBİTAK'a ve Enerji Bakanlığınca tesisin Çevre ve İnsan Sağlığına ve ülke ekonomisine etkileri konusunda rapor hazırlanmış, hazırlanan bu rapor doğrultusunda söz konusu risk faktörlerinin bazılarının tamamen giderildiği, bazılarının ise insan ve çevre sağlığı açısından kabul edilebilir limitlerin çok altına çekildiği, bu sebeple tesisin faaliyet göstermesini ülkemiz menfaati açısından da uygun ve yararlı olacağı konusunda ortak görüş verilmiştir.

Ayrıca; Orman Bakanlığınca 22.06.1992 tarihinde (Orman sahasında maden işletmesine muvafakat verilmesine dair) Olur ve Bayındırlık ve İskan Müdürlüğüne 26.03.1996 tarihinde "Yapı ruhsatı" verilmiş, DSİ Genel Müdürlüğü ile firma arasındaki atık barajı inşaatı kontrollüğü ile ilgili olarak bir protokol imzalanmıştır.

Söz konusu izinler ve işlemleri müteakiben bahse konu TÜBİTAK Raporu ve Yönetmelik hükümleri çerçevesinde tesise, 22.12.2000/18847 sayılı yazımızla, faaliyetin izlenilmesi ve değerlendirilmesi amacıyla 1 Yıl süre ile Deneme İzni verilmiştir.

Bakanlığımızca Deneme İzni üretimine başlamadan önce yörede mevcut durum saptaması için (Toprak-Bitki-Su) numuneleri alınmış ve gerekli analizler yaptırılmıştır. Deneme izni süresince Valilikçe oluşturulan İzleme Denetleme Kurulu her ay yörede ve işletmede denetimde bulunarak düzenli bir şekilde 6 adet Gözlem Kuyusundan-Kimyasal Bozundurma çıkışından (Detox)-Geri Dönüşüm Suyundan (Decant) ve Atık Barajından gerekli analizler için numuneler alınarak laboratuvar kontrolü sağlanmıştır. Yine her gün İl Sağlık Müdürlüğü elemanlarınca Atık Barajından Toplam Arsenik-Toplam Antimuan Arıtma Çıkış Suyundan Siyanür Geri Dönüşüm Suyundan Siyanür miktar kontrolleri için (mg/lit) numune alınmış olup, laboratuvar kontrolleri yaptırılmıştır. Firmanın Çevre Bakanlığınca verdiği 18 Ekim 1994 taahhütname çerçevesinde İzmir Valiliği koordinatörlüğünde kurulan İzleme ve Denetleme Komisyonu da çalışmalarını sürdürmektedir. Yürürlükteki mevzuat ve taahhütname gereği deneme izni süresince yaptırılan laboratuvar analiz sonuçlarına göre çevre ve toplum sağlığı yönünden tehlike arz eden olumsuz bir durum tespit edilmemiştir.

Söz konusu işletme henüz deneme izni çerçevesinde faaliyet göstermekte olup, Yönetmelik ve ilgili mevzuat hükümleri çerçevesinde işlemler sürdürülmektedir ve henüz açılma ruhsatı düzenlenmemiştir.

İzmir Barosu Başkanlığınca Bakanlığımızca verilen deneme izninin iptali ve yürütmenin durdurulması talebiyle Bakanlığımız aleyhine açılan davada İzmir 3. İdare Mahkemesinin 10.01.2002 tarih ve 2001/401 Esas sayılı kararı ile Yürütmenin Durdurulmasına karar verilmiş, Mahkeme kararının uygulanması hususunda 26.03.2002 tarih ve 2552 sayılı Makam Oluru alınmış ve 28.03.2002 tarih ve 4875 sayılı yazımızla mahkeme kararının uygulanması ve işletmenin faaliyetinin durdurulması için İzmir Valiliğine talimat verilmiş, bu talimat doğrultusunda işletmenin faaliyeti durdurulmuştur.

Daha sonra Başbakanlık Kanunlar ve Kararlar Genel Müdürlüğü'nün 01.04.2002 tarih ve B.02.0KKG/196-225/1767 sayılı yazısı ile 29.03.2002 tarihli ve P.2002/4 sayılı Bakanlar Kurulu Prensip Kararı alınarak kararda belirtilen gerekçelerle tesisin faaliyetine devam etmesi kararlaştırılmıştır.

Bilahare, İzmir 3.İdare Mahkemesinin 03.12.2003 tarih ve Esas No: 2002/1079 Karar No: 2002/1096 sayılı kararı ile davanın ehliyet yönünden reddine karar verilmiş, bu karar karşı davacı tarafça temyiz yoluna başvurulmuş, davacı tarafın temyize vaki yürütmenin durdurulması talebi de Danıştay 8.Dairesinin 17.04.2003 tarih Esas No: 2003/1169 sayılı kararı ile reddedilmiştir.

Bu son hukuki duruma göre ise söz konusu davada evvelce verilen yürütmeyi durdurma kararı hükümsüz kaldığı cihetle, ilgili mevzuat çerçevesinde tesislerle ilgili işlemlerin devam ettirilmesine ve tekemmülüne hukuken bir mani kalmamıştır.

Bu sebeple söz konusu tesise deneme izni faaliyeti sonucu elde edilecek verilere göre ve mevzuat hükümlerinde öngörülen şartların gerçekleşmesi ve açılma iznine esas belgelerin tamamlanarak Bakanlığımıza intikal etmesi halinde açılma ruhsatı verilebilecektir.

Gösterilen ilgiye teşekkür eder, başarılar dileriz.

SORU:

Aşağıda yer alan sorunun Bayındırlık ve İskan Bakanı Sayın Zeki ERGEZEN tarafından yazılı olarak cevaplandırılması hususunda gereğini arz ederim.

Prof. Dr. Nevin Gaye ERBATUR
Adana Milletvekili

İzmir Bergama Altın İşletmesinde açık ocaklardan çıkarılan pasa, Karayolları Genel Müdürlüğü'nce çevrede yapılmakta olan yol genişletme çalışmalarında alt temel gereci olarak kullanılmakta mıdır?

CEVAP:

İlgili yazınız ekinde alınan Adana Milletvekili Prof. Dr. Nevin Gaye ERBATUR'un, İzmir Bergama Altın İşletmesi ocaklarından çıkarılan pasanın yol çalışmalarında kullanılıp kullanılmadığına ilişkin, Bakanlığımıza yönelttiği 7/1318 Esas Sayılı Yazılı Soru Önergesinin cevabı ekte gönderilmektedir. Bilginizi ve gereğini arz ederim.

Zeki ERGEZEN
Bakan

İzmir- Aliağa- Bergama- Ayvalık Devlet Yolunun bölünmüş yol haline getirilmesinde kullanılan Bergama Altın İşletmesine ait pasa malzemesi; Bergama Altın İşletmesi ocaklarında, altın rezervine ulaşmak amacıyla, maden yatağının üstünden alınarak, söz konusu işletmecisi Normandy Madencilik A.Ş. 'nin sahasında depolanan, siyanürle muamele görmeyen, tamamen doğal malzemeden oluşan dekapaj malzemesidir. Bu malzeme, İzmir- Aliağa- Bergama- Ayvalık Yolunun Bergama Kavşağı- Ayvalık kesiminin bölünmüş yol olarak genişletilmesi çalışmalarında dolgu malzemesi, kırılıp elenip temel ve asfalt mıcırı olarak kullanılmaktadır.

Söz konusu Andazit malzeme, dolgu, temel ve asfalt mıcırı olarak Yollar Fenni Şartnamesi kriterlerine uygun olup, taşıma mesafesinin kısalığı sebebiyle de yol yapım maliyetlerini önemli ölçüde düşürmektedir.

SORU:

Aşağıda yer alan soruların Çevre ve Orman Bakanı Sayın Osman PEPE tarafından yazılı olarak cevaplandırılması hususunda gereğini arz ederim.

Prof. Dr. Nevin Gaye ERBATUR
Adana Milletvekili

1. İzmir Bergama Altın İşletmesinde açık ocaklardan çıkarılan pasa, Karayolları Genel Müdürlüğü'nce çevrede yapılmakta olan yol genişletme çalışmalarında alt temel gereci olarak kullanılmakta mıdır?
2. Yol yapım gereci olarak kullanılmakta ise asit maden drenajı nedeni ile tarım arazilerini tehdit etmekte midir?
3. Bergama Ovacık Altın İşletmesi faaliyetleri nedeni ile çevredeki köy, çiftçi ve gözlem kuyularında hidrolik ölçümler bakanlığımız tarafından yapılmakta mıdır?
4. Ovacık Altın İşletmesi Atık Barajının sıvı fazında kimyasal analiz sonuçları taahhüt edilen sınırlar içerisinde kalmakta mıdır? Bakanlığınız tarafından kimyasal analiz sonuçları şahit numune üzerinden kontrol edilmekte midir?

CEVAP

İlgi yazı ekinde alınan Adana Milletvekili Sayın Nevin Gaye ERBATUR'un "Bergama- Ovacık Altın Madeni İşletmesinin faaliyetlerine ilişkin" 7/1329 esas sayılı yazılı soru önergesi Bakanlığımızca incelenmiş olup, cevabi yazımız ilişikte gönderilmektedir.

Osman PEPE
Bakan

CEVAP 1-Karayolları Genel Müdürlüğü, çevrede yapmakta olduğu yol genişletme çalışmaları için ihtiyaç duyduğu alt temel gerecinin İzmir Bergama'daki Ovacık Altın Madeni'nden temin edilebilmesi için maden İşletmesinden talepte bulunmuştur. Maden işletmesinin bu talebi olumlu karşılması üzerine açık ocaktan çıkarılan pasa döküm sahasına getirilen pasaların bir miktarı Karayolları'nın kendi ekipmanları veya müteahhit firmaları tarafından alınarak kamyonlarla taşınmakta ve çevre karayolları inşaatında alt temel gereci olarak kullanılmaktadır.

Pasa olarak kırılmış malzemenin yol inşaatında kullanılması atıkların minimize edilmesi anlamı taşımakta olup, yol inşaatı malzemesi için yeni bir taş ocağı açılmasını ve bu ocağın çevreye olabilecek etkilerini de ortadan kaldırmaktadır.